

## Dossier d'inscription

Pour pouvoir accepter un enfant à l'une ou l'autre des formules d'accueil, la famille doit compléter un dossier d'inscription. Le fait de compléter le dossier n'oblige en rien la famille à inscrire son enfant à l'une ou l'autre des formules d'accueil. Dossiers disponibles à l'accueil périscolaire.

## Aides

### Prise en compte des différentes aides

Tickets CESU  
Bons ATL de la CAF, bons vacances de la MSA,  
Chèques ANCV, Aide de votre comité d'entreprise...

## Crédit d'impôt pour frais de garde des jeunes enfants

Les parents qui font garder à l'extérieur de leur domicile leurs enfants, âgés de moins de six ans au 1er janvier 2010 (nés après le 31 décembre 2003), bénéficient d'un crédit d'impôt.

Cette réduction concerne les dépenses effectivement supportées pour la garde de l'enfant et versées à des crèches, des haltes garderies, des garderies, dans les accueils de loisirs sans hébergement ainsi que les garderies scolaires assurées en dehors des heures de classe (garderies périscolaires et postscolaires), des assistantes ou assistants maternels agréés

Sont exclues les dépenses qui ne sont pas liées à la simple garde, tels que les frais de nourriture, d'entretien et les suppléments exceptionnels.

Le crédit d'impôt s'élève à 50 % des sommes versées en 2010, retenues dans la limite de 2 300 € par enfant, soit un crédit d'impôt maximum de 1 150 €.

En cas de résidence alternée au domicile de chacun des parents divorcés ou séparés, la limite est de 1 150 € par parent, soit un crédit d'impôt maximum de 575 €.

Aucune condition relative à l'exercice d'une activité professionnelle par le ou les parents n'est exigée.

contact :

03 87 57 37 71



## Les Foyers Ruraux de Moselle

14 Grand'rue 57420 GOIN  
Tél. 03 87 52 41 97 - Fax 03 87 52 45 93

Site Internet : [www.foyers-ruraux-moselle.org](http://www.foyers-ruraux-moselle.org)  
E-mail : [fdfr.57@mouvement-rural.org](mailto:fdfr.57@mouvement-rural.org)

# Avec

## LES FOYERS RURAUX DE MOSELLE



## Animation en milieu rural

## Les accueils de loisirs

La Fédération des Foyers Ruraux est une association d'éducation populaire. Elle contribue à l'animation et au développement global du milieu rural.

Ces dernières années, elle a développé avec certaines communes rurales des accueils de loisirs.

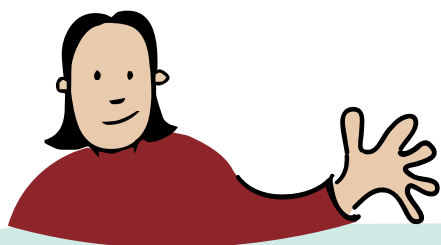
Ce mode d'accueil est ouvert aux enfants des écoles maternelles et primaires, aux heures qui précèdent ou suivent la classe ou sur les périodes de vacances.

Cela s'inscrit dans un projet global d'actions d'accueils de loisirs (mercredis éducatifs, accueils collectifs de mineurs, animations enfance et jeunesse...). Ces projets sont élaborés collectivement entre les différents partenaires du village; le Foyer Rural, la Mairie, l'école, l'association des parents d'élèves...



## La place de l'enfant

Lorsqu'il s'inscrit à un accueil de loisirs, l'enfant passe d'un univers à l'autre (famille, école, accueil périscolaire...). C'est un lieu de plus dans sa journée. C'est aussi passer un nouveau temps en collectivité, il a donc besoin de s'y sentir attendu, accueilli. Il doit pouvoir s'appropriier les lieux, les espaces et les activités qui lui sont proposés.



## Le projet éducatif des Foyers Ruraux

Permettre aux enfants et aux jeunes de s'épanouir et de construire une vie dynamique et enrichissante propre à favoriser leur développement.

Favoriser le lien social en renforçant les solidarités, les relations inter-générationnelles, les partenariats divers, les échanges de savoirs, de savoirs-faire, de savoir-être.

Favoriser l'implication, la prise d'initiatives et la prise de responsabilités des enfants et des jeunes dans leurs projets et dans leur participation citoyenne.

Inciter à la créativité et développer toutes formes d'expression individuelle et collective.

Promouvoir l'accès à la culture et au sport pour tous.

Favoriser la découverte de tout environnement : naturel, géographique, social, culturel...

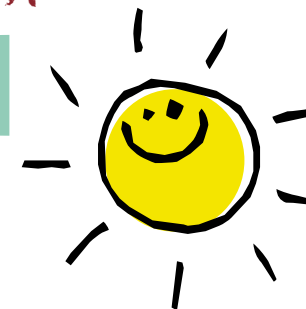
## Les activités

Il doit pouvoir choisir librement ses activités. Elles seront ludiques, artistiques, manuelles, de pleine nature...

De plus, les relations avec les adultes sont empreintes de respect, de confiance et de sérénité tant de la part des enfants que des adultes.

Le départ des enfants se faisant de façon échelonnée (tout comme leur arrivée à l'accueil du matin), les animateurs se rendent disponibles pour échanger avec les parents.

## COMMUNE DE CUVRY.



## L'accueil périscolaire

### Période de fonctionnement

les lundi, mardi, jeudi, vendredi de septembre à juin (hors jours fériés et vacances scolaires)

### Horaires.

Matin de 7h30 à 8h30, midi de 11h30 à 13h30, soir de 16h30 à 18h30.



## Les accueils de loisirs petites et grandes vacances

### Période de fonctionnement

Sur 1 semaine (5 jours) aux vacances d'hiver et de printemps.

Sur 4 semaines aux grandes vacances.

Inscription à la semaine uniquement, dates à définir.

### Horaires (3)

De 9h à 17h avec repas

(3) Accueil possible à partir de 7h45 le matin et jusqu'à 18h le soir.

## Club jeunes

- Accueil des jeunes de plus de 11 ans.
- Activités mises en place en fonction des envies des jeunes.
- Horaires choisis avec les jeunes en fonction de leurs disponibilités.

## Tableau des tarifs

Quotient	0€ 599€	600€ 799€	800€ 999€	1000€ 1199€	1200€ et +
Matin	1,53 €	1,65 €	1,75 €	1,86 €	1,97 €
Midi	6,30 €	6,37 €	6,43 €	6,46 €	6,50 €
Soir *	3,06 €	3,30 €	3,50 €	3,84 €	3,92 €

\* un supplément de 0,25€ est rajouté pour le goûter.